

Leginstructie KUNSTGRAS



Benodigheden

- stanleymes
- lijm
- lijmband
- lijmkam
- plastic handschoenen
- kunstgras
- geotextiel drukverdelend onderdoek

Ondergrond

1) Verwijder eerst het oude gras en egaliseer de zwarte grond.



2) Breng vervolgens als ondergrond een zandbed van 4 á 5cm brekerzand aan (korrelgrootte min. 2.5 mm) en egaliseer het zandbed.



3) Door het zandbed goed aan te walsen of aan te wateren ontstaat er een stevige en stabiele ondergrond.



4) Egaliseren

Wanneer het zandbed goed is aangewalst moet de oppervlakte geëgaliseerd (afrijden/uitvlakken) worden, dit kunt u doen d.m.v. een waterpas een balk.

In principe kan het kunstgras ook direct op zwarte grond gelegd worden zonder het zandbed van brekerzand, alleen moet u er dan wel zeker van zijn dat de ondergrond goed water afvoert. Hetzelfde geldt voor het leggen van het kunstgras direct op tegels en/of klinkers.

Voor het beste resultaat adviseren wij toch een zandbed van brekerzand aan te brengen.

Wanneer het grasveld omsloten wordt door betonbandjes of tegels kunt u het zandbed als beste 1 á 2cm onder de rand leggen.

Wanneer de ondergrond slecht water afvoert gebruik dan i.p.v. brekerzand een zandbed van 15cm lavazand.

5) Geotextiel onderdoek

Rol het geotextiel onderdoek (er is geen onder of bovenkant) uit over de oppervlakte. Snij het onderdoek eventueel op maat met een stanleymes. Zorg voor een overlap van 5 tot 10cm wanneer u meerdere rollen/stukken onderdoek nodig heeft. Maak het geotextiel vast m.b.v. grondpennen.

Geotextiel stabiliseert de onderbouw en biedt bescherming tegen onkruidgroei.



6) Uitrollen kunstgras

Bij het uitrollen van het kunstgras moet u rekening houden met de vezelrichting (vleug). Het kunstgras komt als beste tot zijn recht wanneer u het kunstgras zo legt dat u tegen de vezelrichting inkijkt.

Rol het kunstgras uit zodat u aan het begin en eind van de oppervlakte (bv. bij het terras) 2 á 3cm overhoudt, hierdoor heeft u meer 'speelruimte' om e.a. te corrigeren. Deze randen kunt u later wegsnijden.



7) Snijden

Het kunstgras kan simpel op maat gesneden worden met een stanleymes. Belangrijk hierbij is dat u altijd snijdt vanaf de onderkant (backing) zodat u de vezels niet beschadigt. Verwijder eerst de overtollige 'backing' aan de zijkanten van de rol. Dit is het gedeelte waar de rol mee heeft vast gezeten tijdens de productie. Dit doet u door deze eraf te snijden inclusief de eerste rij vezels. Zorg ervoor dat het stanleymes goed scherp is, vervang het daarom regelmatig. Doe dit zeker wanneer u rondingen wilt snijden. Het mes volgt dan makkelijker de gewenste bochtjes.

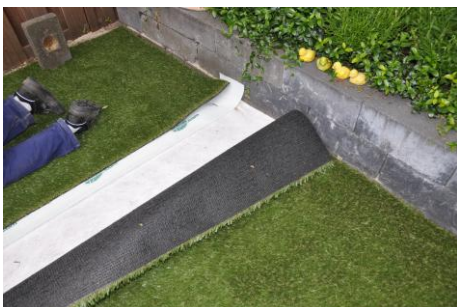
Wanneer er meerdere delen/rollen kunstgras aan elkaar gelegd worden moet u ervoor zorgen dat u beide kanten zo dicht mogelijk bij de vezel afsnijdt. Leg de delen langs elkaar heen om met het lijmen te kunnen beginnen.



8) Lijmen

Voordat u aan het lijmen begint slaat u de kanten die gelijmd moeten worden terug (+/- 30cm). Snij vervolgens de lijmband op de juiste lengte en leg deze in het midden van de twee stukken die u aan elkaar wilt lijmen.

Zorg ervoor dat u de lijmpot op een oude krant zet zodat u de lijm niet morst op het kunstgras of terras. Breng de lijm met een lijmkam aan op de lijmband. Gebruik ca. 300 gram per strekkende meter.



Sla nu beide kanten van het kunstgras voorzichtig terug. Let op! Nog niet aandrukken! Open nu voorzichtig, stukje voor stukje, het kunstgras en druk het vervolgens stevig aan, let op dat er geen grassprietjes mee worden verlijmd. Druk alles nogmaals goed aan door er overheen te lopen



9) Bevestigen

Het kunstgras zal niet wegwaaien maar d.m.v. een paar grondpennen te plaatsen voorkomt u ook het opwaaien.



10) Opborstelen

De laatste stap is het opborstelen van het kunstgras. Dit kunt u doen met een harde bezem of met een borstelmachine. Let op met het borstelen van de lijmnaad, wij raden het aan een uurtje te wachten voordat u de lijmnaden opborstelt.

